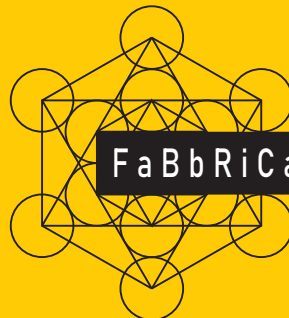
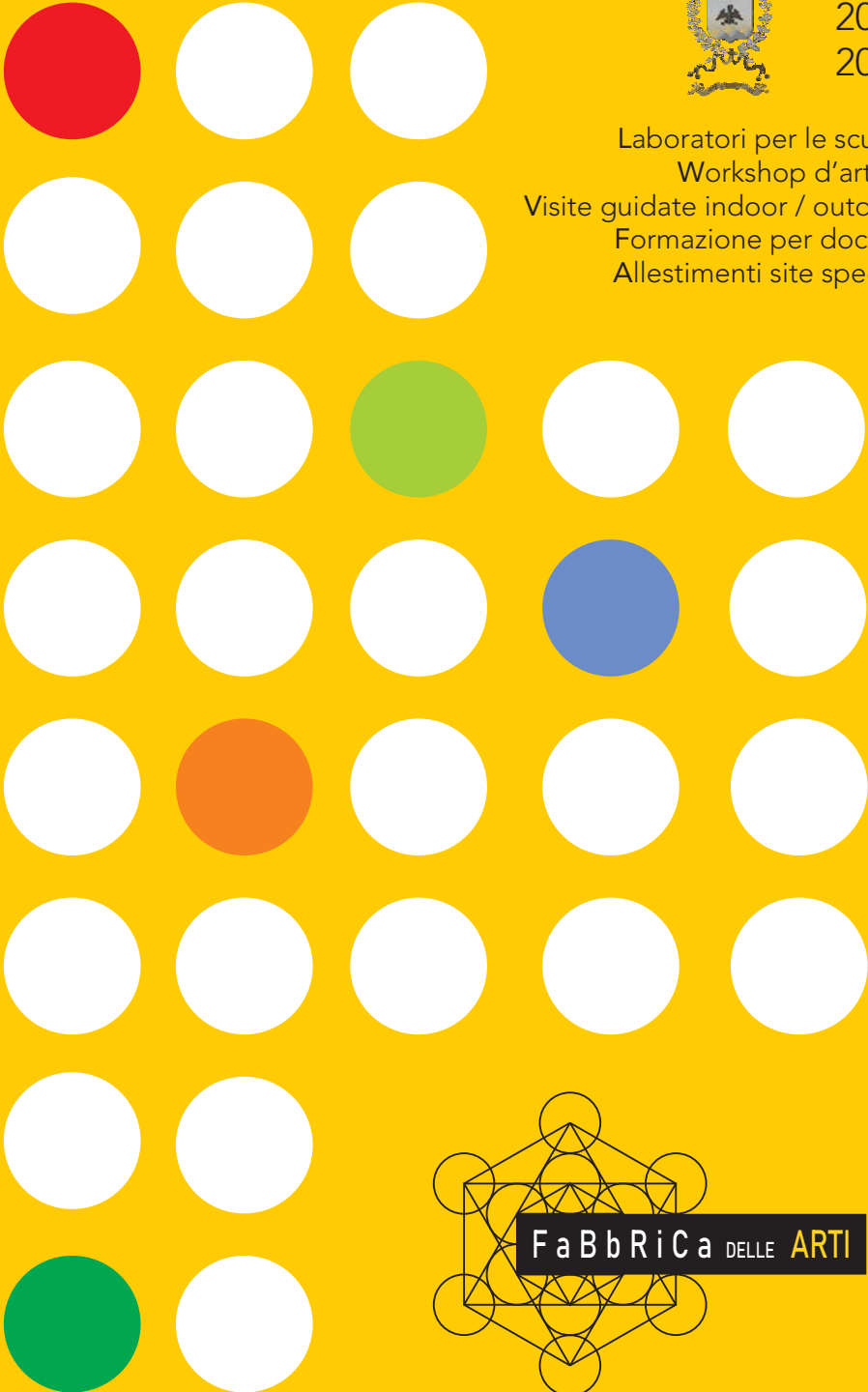




2023
2024

Laboratori per le scuole
Workshop d'artista
Visite guidate indoor / outdoor
Formazione per docenti
Allestimenti site specific



FaBbRiCa DELLE ARTI





L'arte è un gioco serio

L'ARTE gioca un ruolo più importante di quanto crediamo nell'educazione del bambino. Oltre a stimolare l'apprendimento di altre materie, come la lettura o la matematica, la pittura, il disegno o la modellistica, l'arte è un'attività essenziale per lo sviluppo della percezione, delle capacità motorie e dell'interazione sociale. L'espressione artistica permette al bambino di scoprirsi, esprimere emozioni, potenziare la manualità, sviluppare la fantasia, rafforzare la consapevolezza di sé; aiuta a sviluppare la creatività e la sensibilità, non solo nel periodo dell'infanzia, ma per tutta la vita.

La Fabbrica delle ARTI, nata nell'ottobre del 2018, è un progetto dell'Assessorato alla Cultura, con sede presso il Palazzo Ducale di Pavullo nel Frignano. L'atelier, di oltre 200 mq, è uno spazio polisemico aperto all'espressione artistica, in stretta relazione con l'attività espositiva delle Gallerie Civiche, dove è possibile sviluppare creatività, immaginazione, fantasia ed invenzione utilizzando principalmente materiali di scarto, oggetti dall'elevato potenziale estetico ed educativo. La didattica che propone prende ispirazione da grandi maestri, quali: Bruno Munari, Maria Montessori, Rudolf Steiner, Eleonora Cumer, Keta Pacovská, Hervé Tullet. Presso la Fabbrica si organizzano laboratori per bambini e ragazzi delle scuole di ogni ordine e grado, corsi di formazione, workshop d'artista, progetti speciali di arte visiva, eco-allestimenti a costo e km zero indoor ed outdoor. Il progetto è patrocinato dalla Regione Emilia-Romagna, e si pregia di avere un contributo dal Gruppo Hera.

Simona Negrini
Responsabile Gallerie Civiche di Palazzo Ducale
Atelier Fabbrica delle Arti

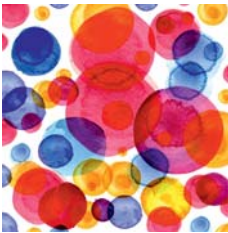




SCULTURE CON IL CARTONCINO

La carta è magica! Si può strappare, piegare, accartocciare, tagliare. Forme bidimensionali e tridimensionali si muovono nello spazio. Il laboratorio prevede la realizzazione di una scultura di carta animata con giochi di luce e ombre.

A chi è rivolto: Infanzia



DAL PUNTO ALLA LINEA

Tutto ha origine dal punto. Il punto si isola, si ripete, si unisce ad altri punti. Poi nasce la linea che viaggia nello spazio. E se un punto diventasse grande, grandissimo? Il laboratorio permette di esplorare lo spazio attraverso un piccolo punto che diventa l'universo intero.

A chi è rivolto: Infanzia



PICCOLO ERBARIO SELVATICO

Dalla natura c'è sempre da imparare, anche quando si tratta del giardino o del parco vicino a casa. Ispirati dall'Ars Botanica si realizzerà un piccolo erbario. Il laboratorio prevede l'esplorazione nel parco, e in atelier un'attività grafico – pittorica con tecniche a stampa. Il laboratorio è introdotto dalla lettura del "Piccolo re dei fiori" di Kveta Pacovská.

A chi è rivolto: Infanzia



VIAGGIO SULL'ISOLA DELLA COSTRUTTIVITA'

L'attività si svolge presso un'isola della costruttività, un'area-gioco allestita con differenti materiali di scarto, nella quale il bambino può sperimentare liberamente differenti tipi di materiali attraverso attività di manipolazione, costruzione, de-costruzione, assemblaggio e giochi di luci e ombre.

A chi è rivolto: Infanzia



BESTIARIO IMMAGINARIO

Omaggio a Květa Pacovská

«Un libro illustrato, afferma la Pacovská, è la prima galleria d'arte che il bambino visita». Il laboratorio prevede la realizzazione di animali fantastici, bidimensionali e tridimensionali, ispirati alle opere dell'artista ceca, famosa a livello internazionale come illustratrice di libri per bambini

A chi è rivolto: Infanzia



PAESAGGI DI LUCI E OMBRE

Il laboratorio si svolge presso gli atelier «Giochi di Luce» e «Universi digitali», spazi di ricerca e sperimentazione dove si indagano ombre e luci, bidimensionalità e tridimensionalità in relazione ai differenti materiali.

A chi è rivolto: Infanzia

**BESTIARIO IMMAGINARIO** - Omaggio a Květa Pacovská

«Un libro illustrato, afferma la Pacovská, è la prima galleria d'arte che il bambino visita». Il laboratorio prevede la realizzazione di animali fantastici, bidimensionali e tridimensionali, ispirati alle opere dell'artista ceca, famosa a livello internazionale come illustratrice di libri per bambini

A chi è rivolto: Primaria (classi I, II, III)

**SCULTURE CON IL CARTONCINO**

La carta è magica! Si può strappare, piegare, accartocciare, tagliare. Forme bidimensionali e tridimensionali si muovono nello spazio. Il laboratorio prevede la realizzazione di una scultura di carta animata con giochi di luce e ombre.

A chi è rivolto: Primaria (classi I, II)

**PAESAGGI DI LUCI E OMBRE**

Il laboratorio si svolge presso gli atelier «Giochi di Luce» e «Universi digitali», spazi di ricerca e sperimentazione dove si indagano ombre e luci, bidimensionalità e tridimensionalità in relazione ai differenti materiali.

A chi è rivolto: Primaria (classi I, II)

**DA BRUCO A FARFALLA** - La magia della metamorfosi

Laboratorio dedicato al tema della metamorfosi e della trasformazione. Come un bruco si trasforma in farfalla, un oggetto di scarto si trasforma e può assumere mille forme... "da cosa nasce cosa". Il laboratorio prevede un'introduzione scientifica, un'attività grafico-pittorica e di costruttività con materiali di scarto.

A chi è rivolto: Primaria (classi II, III)



L'UOMO PUÒ VOLARE ... parola di Leonardo

Il Laboratorio rende omaggio a Leonardo da Vinci, agli studi, e alle osservazioni sul volo e sull'anatomia degli uccelli, in particolare dei pipistrelli, mammiferi misteriosi ed affascinanti. Il laboratorio prevede un'introduzione scientifica sui temi del volo. Prevede la creazione di origami giganti e l'utilizzo di scarti per la creazione di macchine volanti.

A chi è rivolto: Primaria (classi III, IV, V)



DA GRANDE VOGLIO FARE L'ARCHITETTO

L'Architettura spiegata ai bambini. Tutto parte dalla lettura del libro gioco di Mauro Bellei, ideato per far pensare, scoprire e creare infinite combinazioni di contenuti e immagini. Riflessioni sulle più belle case dei Maestri dell'architettura moderna e contemporanea. Attività grafico-pittorica, sperimentazione con materiali di scarto e giochi di luce.

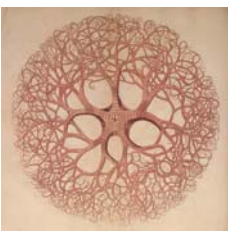
A chi è rivolto: Primaria (classi III, IV)



DAL PUNTO ALLA TEXTURE

La texture è presente in ogni cosa, anche in natura, come sulla buccia di un'arancia o sulla corteccia di un albero. Il laboratorio indaga le differenti texture dal punto di vista tattile e visivo, attraverso tecniche a stampa e collage.

A chi è rivolto: Primaria (classi IV, V)



PICCOLO ERBARIO SELVATICO

Dalla natura c'è sempre da imparare, anche quando si tratta del giardino o del parco vicino a casa. Ispirati dall'Ars Botanica si realizzerà un erbario in bianco e nero, partendo da elementi vegetali essiccati che ingannano gli occhi e che richiedono di essere scoperti con il tatto.

A chi è rivolto: Primaria (classi V)

SCUOLA PRIMARIA

attività



DIORAMA – il mondo in una scatola

Il laboratorio prevede la realizzazione di un Diorama (guardare attraverso) realizzato con materiali di scarto, attraverso giochi di sinestesia e Caviardage. Il Lab è un omaggio a Joseph Cornell, artista statunitense, pioniere dell'assemblaggio, esponente americano del surrealismo, conosciuto per le sue suggestive «scatole» (shadow boxes).

A chi è rivolto: Primaria (classi V)

SCUOLA SECONDARIA DI PRIMO GRADO

attività



DIORAMA - Il mondo in una scatola

Il laboratorio prevede la realizzazione di un Diorama (guardare attraverso) realizzato con materiali di scarto, attraverso giochi di sinestesia e Caviardage. Il Lab è un omaggio a Joseph Cornell, artista statunitense, pioniere dell'assemblaggio, esponente americano del surrealismo, conosciuto per le sue suggestive «scatole» (shadow boxes).

A chi è rivolto: Scuola secondaria di primo grado (classi I, II, III)

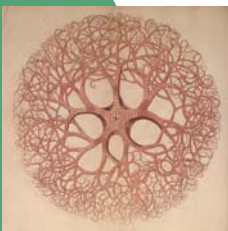
Durata: 4 ore

PICCOLO ERBARIO SELVATICO

Dalla natura c'è sempre da imparare, anche quando si tratta del giardino o del parco vicino a casa. Ispirati dall'Ars Botanica si realizzerà un erbario in bianco e nero, partendo da elementi vegetali essiccati che ingannano gli occhi e che richiedono di essere scoperti con il tatto.

A chi è rivolto: Scuola secondaria di primo grado (classi I, II, III)

Durata: 4 ore





T-essere i saperi

SCUOLA DELL'INFANZIA

TESSERE FILI, TESSERE STORIE

Riscoprire la tessitura con telai verticali a partire dall'antico mestiere delle filandaie. La trama e l'ordito, i fili e i tessuti per ricostruire una storia personale e collettiva.



SAREMO ALBERI

Si può far crescere un intero bosco srotolando una corda. Dipanandola lentamente si comporrà un paesaggio poetico fatto di tanti alberi differenti con chiome rade e folte e rami contorti e intricati.



MOSAICI IN SCATOLA

Come Paul Klee possiamo "andare a spasso con una linea" e disegnare forme astratte che diventano insieme e di un mosaico per un'originale scatola da riempire con elementi naturali o di recupero.



SCUOLA PRIMARIA - 1° ciclo

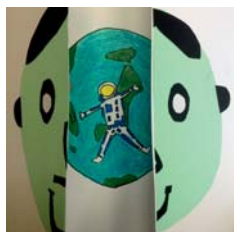
HUNDERTWASSER: ARCHITETTURE VERDI

Perché se nulla in natura è dritto noi costruiamo con linee perpendicolari e simmetriche? Possono gli alberi e la natura essere inquilini delle nostre case? Partendo dalle provocazioni di Hundertwasser, medico dell'architettura, progetteremo, partendo dagli elementi naturali, una città verde e colorata.



NELLA TESTA UN SOGNO

I nostri desideri, le nostre paure, i nostri sogni, i nostri idoli... tante cose abbiamo in testa basta solo pensarci su e poi mano alla creatività per farli diventare realtà con i colori e le forme.



SCUOLA PRIMARIA - primo ciclo

LIBRI TESSUTI

Ispirandoci ai lavori di Maria Lai costruiremo libri che diventano telai in cui fili e corde s'inseguono, si intrecciano creando trame inusuali per rendere unico e personale il "ritmo" narrativo.



SCUOLA PRIMARIA - 2° ciclo

STORIE LEGATE A UN FILO

Orizzontale, verticale, obliquo... nello spazio che viviamo tutto prende un suo senso e una direzione. Anche un filo che si srotola può diventare un pretesto e la sua posizione di volta in volta diventa il riferimento per creare nuove storie e immagini.



MONDRIAN E LE GEOMETRIE

Le opere di Mondrian hanno contaminato l'architettura e il design. Ai suoi quadri, fatti di quadrati e rettangoli, basta solo dare la terza dimensione per farli diventare libri geometrici e pop-up.



LE CITTÀ INVISIBILI

Un laboratorio ispirato a Calvino, nel centenario della sua nascita, per un viaggio immaginario e sensoriale nelle città rappresentate dall'arte moderna e contemporanea, attraverso l'utilizzo di alcune tecniche grafiche, di giochi di equilibrio e di tessitura.



Ogni proposta ha la durata di 2 ore circa e prevede un momento di lettura e di condivisione maieutica con il gruppo.

Artebambini

E' un ente formativo e una casa editrice specializzata in albi illustrati per bambini, ragazzi e adulti che vede nelle arti un pre-testo attivo per scoprire le culture, per conoscere, per raccontare, per inventare e diventare.





La Fabbrica cura corsi di formazione per adulti al fine di dare strumenti teorici e pratici per l'utilizzo dei materiali di scarto, come risorse dalle notevoli e diversificate potenzialità educative ed estetiche, incentivando così nuove strategie didattiche. I corsi possono attivarsi solo al raggiungimento di un numero minimo di 5 partecipanti. Si organizzano inoltre workshop d'artista a cura di professionisti del settore.



ARMONIE TATTILI

Armonie Tattili è un viaggio tra il Tattilismo futurista, le tavole tattili di Bruno Munari e Maria Montessori. Tutto parte dal Tatto, organo dell'intelligenza e strumento per la conoscenza del mondo. Il percorso prevede la sperimentazione con carte d'identità dei materiali, scatole multisensoriali, giochi di sinestesie e la realizzazione, in conclusione, di tavole tattili.

A cura di Simona Negrini (coordinatrice e curatrice Fabbrica delle Arti).

Livello base: 2 incontri di 4 ore - tot. 8 ore

Livello avanzato: 4 incontri di 4 ore- tot. 16 ore



LA MATERIA E' LUCE

Il percorso formativo si propone di offrire riflessioni sulla relazione luce-ombra. Un'occasione per indagare e fare esperienza dei diversi linguaggi espressivi e dei differenti materiali. Gli incontri prevedono attività di co-progettazione per la realizzazione di installazioni temporanee «luminose» in contesti scolastici strutturati e non. Temi trattati: composizioni luminose, oggetti cattura luce, catantastorie in penombra.

A cura di Simona Negrini (coordinatrice e curatrice Fabbrica delle Arti).

Livello base: 2 incontri di 4 ore - tot. 8 ore

Livello avanzato: 4 incontri di 4 ore- tot. 16 ore



DIORAMA – il mondo in una scatola

Il laboratorio prevede la realizzazione di un Diorama «guardare attraverso», realizzato con materiali di scarto, attraverso giochi di sinestesie e immaginazione guidata e Caviardage. Il Lab è un omaggio a Joseph Cornell, artista statunitense, pioniere dell'assemblaggio, esponente americano del surrealismo, conosciuto per le sue suggestive «scatole» (shadow boxes).

A cura di Simona Negrini (coordinatrice e curatrice Fabbrica delle Arti).

n. 2 incontri di 4 ore - tot. 8 ore



LOOSE PARTS - Costruttività ad arte

Il percorso prevede un approfondimento del linguaggio costruttivo, in quanto strumento per la conoscenza e la scoperta, a livello multi-sensoriale, da parte del bambino, del mondo e degli oggetti che ne fanno parte. Che cos' un'area-gioco della costruttività? Che caratteristiche deve avere? Che materiale scegliere e come allestirlo? Verrà analizzato il materiale de-strutturato attraverso carte d'identità e giochi dedicati alla luce, al colore e alle forme.
A cura di Simona Negrini (coordinatrice e curatrice Fabbrica delle Arti).

Livello base: 2 incontri di 4 ore- tot. 8 ore

Livello avanzato: 4 incontri di 4 ore- tot. 16 ore



I PRE LIBRI

Il percorso, attraverso l'utilizzo di materiali di scarto e tecniche pittoriche surrealiste vede l'ideazione, progettazione realizzazione di un «non libro» ispirato dagli insegnamenti di Bruno Munari.
A cura di Simona Negrini (coordinatrice e curatrice Fabbrica delle Arti).

Livello base: 2 incontri di 4 ore- tot. 8 ore

Livello avanzato: 4 incontri di 4 ore- tot. 16 ore

WORKSHOP D'ARTISTA

Alessandro Formigoni

Antonia Zotti

Eleonora Cumer

Francesca Catellani

Francesca Zoboli

Guido Scarabottolo

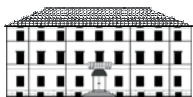
Mattia Scappini

Rita Coppola

FORMAZIONE #Adulti

ceramica
stampa
gesso
cartapesta
fotografia
illustrazione

Percorsi di ricerca dentro e fuori la materia



VISITE GUIDATE

outdoor

L'Ufficio Cultura del Comune di Pavullo, organizza visite guidate su prenotazione presso le Gallerie Civiche di Palazzo Ducale in occasione di mostre d'arte contemporanea e presso siti outdoor di particolare pregio storico - artistico presenti sul territorio pavullese, quali il Borgo dipinto di Lavacchio e i siti coinvolti nella Via delle Fiabe.



LAVACCHIO

Museo en plein air del Frignano
Arte Storia e Tradizione

L'antico borgo tardo-romanico situato nella frazione di Niviano, poco distante dal centro di Pavullo, accoglie il visitatore in un'atmosfera affascinante, dove natura, storia e Arte si uniscono sapientemente. La Torre medievale, la Chiesa dedicata a Sant'Anna e l'insieme di case che la precedono, inquadrano questo luogo in una cornice suggestiva. Ogni passo ci accompagna alla scoperta di dipinti, mosaici, sculture e marcolfe. Dal 2020 Lavacchio ospita importanti eventi culturali ed artistici, quali la Biennale d'Arte «Sui Muri di Lavacchio» e l'omonima Biennale di Poesia, che rendono il borgo una meta fondamentale per chi è alla scoperta delle bellezze di Pavullo e del Frignano.

Inquadra con il cellulare il Qrcode
Scopri l'itinerario, le opere e gli artisti



La via delle
FIABE

VISITE GUIDATE
outdoor



PAVULLO



MONTECUCCOLO



LAVACCHIO



GAIATO

Fiabe e Leggende
diventano opere d'arte
per promuovere e
conservare la memoria
storica delle nostre terre

Inquadra con il cellulare il Qrcode
Scopri itinerari, opere ed artisti



CONTATTI

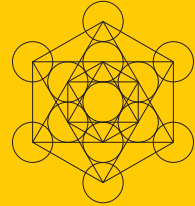
Informazioni / Prenotazioni

Informazioni / Prenotazioni

Laboratori, Workshop, Formazione adulti

Ufficio Cultura del Comune di Pavullo nel Frignano
Assessorato alla Cultura - Palazzo Ducale, Via Giardini 3
Coordinamento e direzione Dott.ssa Simona Negrini
tel. 0536 29026

mail: cultura@comune.pavullo-nel-frignano.mo.it



Informazioni / Prenotazioni

Visite Guidate indoor - outdoor

Assessorato al Turismo - Visit Pavullo Welcome Room
Palazzo Ducale, Via Giardini 3
Dott.ssa Agnese Galli - tel. 0536 29964

mail: visitpavullo@comune.pavullo-nel-frignano.mo.it

TARIFFE

Modalità di accesso



Modalità di accesso, tariffe, modulistica e regolamento sono disponibili sul sito **www.fabbricadelleartipavullo.it** oppure sul portale istituzionale del Comune di Pavullo nel Frignano **www.comune.pavullo-ne-frignano.mo.it**

Inquadra con il cellulare il Qrcode



Per approfondire le proposte didattiche e la metodologia educativa di Arte Bambini **www.artebambini.it**



APPUNTI
PERCEZIONI
PENSIERI
FORME
EMOZIONI
SCHIZZI
SCARABOCCHI
LINEE
DISEGNI
PUNTI
PAROLE
SENSAZIONI





